



ที่ อบ ๗๔๒๐๑/ว ๑๗๒๖

ที่ทำการองค์การบริหารส่วนตำบลกลาง  
อำเภอเดชะอุ่ม อบ ๓๔๑๖๐

๒๗ กันยายน ๒๕๖๒๕

เรื่อง ขอความร่วมมือประชาชนสัมพันธ์และส่งประกาศรับฟังความคิดเห็นของผู้มีส่วนได้เสีย  
เรียน ผู้ใหญ่บ้านทุกหมู่บ้านในเขตตำบลกลาง

สิ่งที่ส่งมาด้วย ๑. สำเนาประกาศองค์การบริหารส่วนตำบลกลาง เรื่อง การรับฟังความคิดเห็นของประชาชน  
เกี่ยวกับผังเมืองรวมจังหวัดอุบลราชธานี จำนวน ๑ ฉบับ  
๒. แบบฟอร์มแสดงความคิดเห็นของประชาชน จำนวน ๑ ฉบับ  
๓. สำเนาประกาศกรมโยธาธิการและผังเมือง และเอกสารที่เกี่ยวข้อง จำนวน ๑ ชุด

ด้วยกรมโยธาธิการและผังเมือง ได้ดำเนินการแก้ไขเพิ่มเติมกฎกระทรวงที่ใช้บังคับผังเมือง  
รวมจังหวัดอุบลราชธานี พ.ศ. ๒๕๕๘ เพื่อให้เหมาะสมกับสภาพการณ์และสิ่งแวดล้อมที่เปลี่ยนแปลงไปหรือ  
เพื่อประโยชน์สาธารณะ ตามมาตรา ๓๕ แห่งพระราชบัญญัติการผังเมือง พ.ศ. ๒๕๖๒ โดยขอให้องค์การ  
บริหารส่วนตำบลกลาง ดำเนินการประชาสัมพันธ์และปิดประกาศกรมโยธาธิการ พร้อมแจกจ่ายเอกสารและ  
รวบรวมความคิดเห็นของผู้มีส่วนได้เสีย

องค์การบริหารส่วนตำบลกลาง จึงขอส่งประกาศประชาสัมพันธ์การรับฟังความคิดเห็นของผู้มี  
ส่วนได้เสียเกี่ยวกับการแก้ไขเพิ่มเติมผังเมืองรวมจังหวัดอุบลราชธานี พ.ศ. ๒๕๕๘ ผู้มีส่วนได้เสียในเขตผังเมือง  
รวมจังหวัดอุบลราชธานี มีสิทธิยื่นข้อคิดเห็นเฉพาะในเรื่องที่จะดำเนินการแก้ไขเพิ่มเติม โดยยื่นข้อคิดเห็นเป็น  
หนังสือได้ที่องค์การบริหารส่วนตำบลกลาง และหรือจัดประชุมประชาชนหมู่บ้านเพื่อรวบรวมข้อคิดเห็น  
เกี่ยวกับเรื่องดังกล่าว จัดส่งมายังองค์การบริหารส่วนตำบลกลาง ภายในวันที่ ๓๑ ตุลาคม ๒๕๖๕ หากพ้นจาก  
กำหนดนี้แล้ว จักรายงานให้สำนักงานโยธาธิการและผังเมืองจังหวัดอุบลราชธานีทราบต่อไป

จึงเรียนมาเพื่อทราบและพิจารณาดำเนินการต่อไป

ขอแสดงความนับถือ

(นายรักชาติ อินราช)

นายกองค์การบริหารส่วนตำบลกลาง

สำนักปลัดฯ

โทร. ๐-๔๕๘๖-๖๖๕๕

โทรสาร. ๐-๔๕๘๖-๖๖๒๙



## ประกาศองค์การบริหารส่วนตำบลกลาง

### เรื่อง การรับฟังข้อคิดเห็นของผู้มีส่วนได้เสียเกี่ยวกับการแก้ไขผังเมืองรวม

ด้วยองค์การบริหารส่วนตำบลกลางจะรับฟังข้อคิดเห็นของผู้มีส่วนได้เสีย กรณี กรมโยธาธิการและผังเมือง จะดำเนินการแก้ไขเพิ่มเติมกฎกระทรวงให้ใช้บังคับผังเมืองรวมจังหวัดอุบลราชธานี พ.ศ. ๒๕๕๘ เฉพาะประเด็นในส่วนที่เกี่ยวข้องกับการแก้ไขเปลี่ยนแปลงการใช้ประโยชน์ที่ดินประเภทชนบทและเกษตรกรรม (สีเขียว) บริเวณหมายเลข ๒.๒ บางส่วน ให้เป็นที่ดินประเภทอุตสาหกรรมและคลังสินค้า (สีม่วง) โดยมีรายละเอียดในการแก้ไขเพิ่มเติมปรากฏตามเอกสารแนบท้ายประกาศนี้ จึงขอเชิญชวนให้ผู้มีส่วนได้เสียในเขตผังเมืองรวมดังกล่าว ไปตรวจดูข้อกำหนด แผนผัง และรายการประกอบการประกอบแผนผัง ที่แก้ไขเพิ่มเติมได้ ณ ที่ทำการองค์การบริหารส่วนตำบลกลาง ตั้งแต่วันที่ ๒๘ กันยายน ๒๕๖๕ ถึงวันจันทร์ที่ ๓๑ ตุลาคม ๒๕๖๕

หากบุคคลใดจะให้ข้อคิดเห็นเกี่ยวกับการแก้ไขผังเมืองรวมจังหวัดอุบลราชธานี ขอให้แจ้งองค์การบริหารส่วนตำบลกลาง ทราบภายในวันที่ ๓๑ ตุลาคม ๒๕๖๕ ทั้งนี้หากกำหนดนี้แล้ว องค์การบริหารส่วนตำบลกลางจะรวบรวมข้อคิดเห็นของผู้มีส่วนได้เสียและรายงานให้ผู้ส่วนงานโยธาธิการและผังเมืองจังหวัดอุบลราชธานีทราบต่อไป ทั้งนี้ ประชาชนสามารถให้ความคิดเห็นตามช่องทางดังต่อไปนี้

๑. ศูนย์รับเรื่องร้องเรียน/ร้องทุกข์ ณ ห้องสำนักงานปลัดองค์การบริหารส่วนตำบล องค์การบริหารส่วนตำบลกลาง หมู่ที่ ๑ อำเภอเดชอุดม จังหวัดอุบลราชธานี
๒. โทรศัพท์หมายเลข ๐-๔๕๕๖-๖๖๕๕
๓. ผ่านทางเว็บไซต์ [www.klanglocal.go.th](http://www.klanglocal.go.th)
๔. ผ่านทาง Facebook องค์การบริหารส่วนตำบลกลาง : <https://www.facebook.com/klanglocal>
๕. ส่งทางตู้แสดงความคิดเห็นซึ่งติดตั้งไว้หน้าอาคารสำนักงานองค์การบริหารส่วนตำบลกลาง

ประกาศ ณ วันที่ ๒๗ กันยายน พ.ศ. ๒๕๖๕

(นายรักชาติ อินราช)

นายกองค์การบริหารส่วนตำบลกลาง

# แบบฟอร์มแสดงความคิดเห็นของประชาชน

เขียนที่.....

วันที่.....เดือน.....

พ.ศ. ๒๕๖๒

เรื่อง แสดงความคิดเห็นการแก้ไขผังเมืองรวมจังหวัดอุบลราชธานี

เรียน นายกองค์การบริหารส่วนตำบลกลาง

ข้าพเจ้า นาย/นาง/นางสาว.....

อยู่บ้านเลขที่.....หมู่ที่.....ตำบล.....อำเภอ.....จังหวัด.....

หมายเลขโทรศัพท์.....

กรณีการแก้ไขเพิ่มเติมกฎกระทรวงให้ใช้บังคับผังเมืองรวมจังหวัดอุบลราชธานี พ.ศ. ๒๕๕๘ เฉพาะประเด็นในส่วนที่เกี่ยวข้องกับการแก้ไขเปลี่ยนแปลงการใช้ประโยชน์ที่ดินประเภทชนบทและเกษตรกรรม (สีเขียว) บริเวณหมายเลข ๒.๒ บางส่วน ให้เป็นที่ดินประเภทอุตสาหกรรมและคลังสินค้า (สีม่วง)

โดยมีข้อคิดเห็นดังนี้

.....

.....

.....

.....

.....

.....

.....

.....

.....

.....

.....

.....

.....

.....

.....

.....

.....

.....

.....

.....

.....

ลงชื่อ.....ผู้แสดงความคิดเห็น

(.....)

หมายเหตุ : แสดงความคิดเห็นทางโทรศัพท์หมายเลข ๐-๔๕๘๖-๖๖๕๕ ต่อ หรือ ทางโทรสารหมายเลข ๐-๔๕๘๖-๖๖๒๙ หรือทางไปรษณีย์ส่งถึง องค์การบริหารส่วนตำบลกลาง หมู่ที่ ๑ อำเภอเดชอุดม จังหวัดอุบลราชธานี หรือด้วยตนเอง ที่ สำนักงานปลัด องค์การบริหารส่วนตำบลกลาง อำเภอเดชอุดม จังหวัดอุบลราชธานี วันที่ ๓๑ ตุลาคม ๒๕๖๕ ทั้งนี้สามารถดาวน์โหลดเอกสารและแบบฟอร์มแสดงความคิดเห็นได้ที่ [www.kianglocal.go.th](http://www.kianglocal.go.th)



ประกาศกรมโยธาธิการและผังเมือง

เรื่อง เชิญชวนให้ผู้มีส่วนได้เสียไปตรวจดูข้อกำหนด แผนผัง และรายการประกอบแบบแผนผัง  
ของผังเมืองรวมจังหวัดอุบลราชธานี (แก้ไขเพิ่มเติมกฎกระทรวงให้ใช้บังคับผังเมืองรวม  
จังหวัดอุบลราชธานี พ.ศ. ๒๕๕๘)

อาศัยอำนาจตามความในมาตรา ๓๕ แห่งพระราชบัญญัติการผังเมือง พ.ศ. ๒๕๖๒ จึงออกประกาศ ดังนี้  
กรมโยธาธิการและผังเมือง จะดำเนินการแก้ไขเพิ่มเติมกฎกระทรวงให้ใช้บังคับผังเมืองรวมจังหวัดอุบลราชธานี  
พ.ศ. ๒๕๕๘ เฉพาะประเด็นในส่วนที่เกี่ยวข้องกับการแก้ไขเปลี่ยนแปลงการใช้ประโยชน์ที่ดินประเภทชนบท  
และเกษตรกรรม (สีเขียว) บริเวณหมายเลข ๒.๒ บางส่วน ให้เป็นที่ดินประเภทอุตสาหกรรมและคลังสินค้า (สีม่วง)  
การแก้ไขเพิ่มเติมข้อกำหนดการใช้ประโยชน์ที่ดินประเภทอุตสาหกรรมและคลังสินค้า (สีม่วง) และแก้ไขเพิ่มเติม  
รายการประกอบแบบผังเมืองที่กำหนดการใช้ประโยชน์ที่ดินประเภทอุตสาหกรรมและผังเมืองแล้ว  
โดยมีรายละเอียดในการแก้ไขเพิ่มเติมที่ปรากฏตามเอกสารแนบท้ายประกาศนี้ จึงขอเชิญชวนให้ผู้มีส่วนได้เสีย  
ในเขตผังเมืองรวมดังกล่าว ไปตรวจดูข้อกำหนด แผนผัง และรายการประกอบแบบผังเมืองที่แก้ไขเพิ่มเติมได้  
ณ ศาลากลางจังหวัดอุบลราชธานี ที่ทำการองค์การบริหารส่วนจังหวัดอุบลราชธานี ที่ทำการอำเภอทุกแห่ง ที่ทำการองค์การ  
ในจังหวัดอุบลราชธานี สำนักงานที่ดินจังหวัดอุบลราชธานี และสาขา สำนักงานเทศบาลทุกแห่ง ที่ทำการองค์การ  
บริหารส่วนตำบลทุกแห่งที่อยู่ในเขตผังเมืองรวมจังหวัดอุบลราชธานี สำนักงานโยธาธิการและผังเมือง  
จังหวัดอุบลราชธานี และกรมโยธาธิการและผังเมือง หรือทางระบบอินเทอร์เน็ตของกรมโยธาธิการและผังเมือง  
(www.dpt.go.th) ตั้งแต่วันที่ ๒๘ กันยายน ๒๕๖๕ ถึงวันจันทร์ที่ ๓๑ ตุลาคม ๒๕๖๕

ผู้มีส่วนได้เสียในเขตผังเมืองรวมจังหวัดอุบลราชธานี มีสิทธิยื่นข้อคิดเห็นเฉพาะในเรื่องที่จะดำเนินการ  
แก้ไขเพิ่มเติมดังกล่าวโดยยื่นข้อคิดเห็นเป็นหนังสือได้ที่ศาลากลางจังหวัดอุบลราชธานี ที่ทำการองค์การบริหาร  
ส่วนจังหวัดอุบลราชธานี ที่ว่าการอำเภอทุกแห่งในจังหวัดอุบลราชธานี สำนักงานที่ดินจังหวัดอุบลราชธานี  
และสาขา สำนักงานเทศบาลทุกแห่ง ที่ทำการองค์การบริหารส่วนตำบลทุกแห่งที่อยู่ในเขตผังเมืองรวม  
จังหวัดอุบลราชธานี สำนักงานโยธาธิการและผังเมืองจังหวัดอุบลราชธานี และกรมโยธาธิการและผังเมือง  
หรือทางระบบอินเทอร์เน็ตของกรมโยธาธิการและผังเมือง (www.dpt.go.th) ภายในกำหนดเวลาดังกล่าว

ทั้งนี้ ข้อคิดเห็นดังกล่าวจะต้องเป็นไปเพื่อประโยชน์ของส่วนราชการแห่งท้องถิ่นนั้น และเกี่ยวข้อง  
หรือเป็นประเด็นสำคัญสำหรับการแก้ไขปัญหาหรือการพัฒนาท้องถิ่นที่วางผังเมืองร่วมกัน

ประกาศ ณ วันที่ ๒๘ กันยายน พ.ศ. ๒๕๖๕

(นายพรพจน์ เพ็ญพาส)

อธิบดีกรมโยธาธิการและผังเมือง

**ข้อกำหนดการใช้ประโยชน์ที่ดิน  
ผังเมืองรวมจังหวัดอุบลราชธานี ที่แก้ไขเพิ่มเติม**

ข้อ ๗/๑ ที่ดินประเภทอุตสาหกรรมและคลังสินค้า ให้ใช้ประโยชน์ที่ดินเพื่ออุตสาหกรรมหรือ  
เกี่ยวข้องกับการอุตสาหกรรม คลังสินค้า การสาธารณูปโภคและสาธารณูปการ  
ที่ดินประเภทนี้ ห้ามใช้ประโยชน์ที่ดินเพื่อกิจการตามที่กำหนด ดังต่อไปนี้

- (๑) จัดสรรที่ดินเพื่อประกอบพาณิชย์กรรม
- (๒) จัดสรรที่ดินเพื่อการอยู่อาศัย
- (๓) การอยู่อาศัยประเภทอาคารขนาดใหญ่
- (๔) สถานสงเคราะห์หรือรับเลี้ยงเด็ก เว้นแต่ที่ให้บริการแก่พนักงานหรือลูกจ้างของสถาน

ประกอบการในรูปแบบของสวัสดิการ

- (๕) สถานสงเคราะห์หรือรับเลี้ยงคนชรา
- (๖) สถานสงเคราะห์หรือรับเลี้ยงคนพิการ
- (๗) สถานพยาบาลตามกฎหมายว่าด้วยสถานพยาบาลที่รับผู้ป่วยค้างคืน

การใช้ประโยชน์ที่ดินประเภทนี้ ให้เป็นไปดังต่อไปนี้

- (๑) ให้มีที่ว่างโดยรอบภายในเขตนิคมอุตสาหกรรม เป็นระยะไม่น้อยกว่า ๓๐ เมตร
- (๒) การประกอบกิจการโรงงานตามกฎหมายว่าด้วยโรงงาน คลังสินค้า ไซโล และห้องเย็น  
หรือสถานที่เก็บสินค้าหรือผลิตภัณฑ์ทางการเกษตร ประเภทอาคารขนาดใหญ่ ในบริเวณที่มีเขตติดต่อกับศาสนสถาน  
สถาบันราชการ ถนนสายไป่ดินทอง และคลองอารอง ให้มีที่ว่างของแปลงที่ดินไม่น้อยกว่า ๕๐ เมตร  
ที่ว่างดังกล่าวให้ปลูกต้นไม้เป็นแนวขนานแปลงที่ดินไม่น้อยกว่า ๓ เมตร

รายการประกอบแผนผังกำหนดการใช้ประโยชน์ที่ดินตามที่ได้จำแนกประเภทท้ายประกาศกระทรวงมหาดไทย  
เรื่อง การใช้ใช้บังคับผังเมืองรวมจังหวัดอุบลราชธานี ที่แก้ไขเพิ่มเติม

การใช้ประโยชน์ที่ดินในหมายเลข ๑/๑ และหมายเลข ๒.๒ ให้เป็นไปตามที่กำหนด  
ดังต่อไปนี้

๑/๑ ด้านเหนือ  
จุดเส้นตั้งฉากกับถนนไม่ปรากฏชื่อที่จุดซึ่งอยู่ห่างจากถนนสายไป่งดินทอง บรรจบ  
กับทางหลวงชนบท อบ. ๓๐๗๐ ไปทางทิศตะวันตกเฉียงใต้ตามแนวถนนสายไป่งดินทอง  
เป็นระยะ ๖๕๐ เมตร และเส้นขนานระยะ ๕๐๐ เมตร กับศูนย์กลางถนนสายไป่งดินทอง  
จุดทางหลวงชนบท อบ. ๓๐๗๐ ฟากตะวันตก  
จุดทางหลวงแผ่นดินหมายเลข ๒๔ ฟากเหนือ คลองอรอง ผังตะวันออก เส้นขนาน  
ระยะ ๗๐๐ เมตร กับศูนย์กลางทางหลวงแผ่นดินหมายเลข ๒๔ และเส้นขนานระยะ  
๕๐๐ เมตร กับริมฝั่งคลองอรอง ผังตะวันตก

ด้านตะวันตก  
จุดเส้นตั้งฉากกับทางหลวงแผ่นดินหมายเลข ๒๔ ที่จุดซึ่งอยู่ห่างจากทางหลวง  
แผ่นดินหมายเลข ๒๔ บรรจบกับถนนไม่ปรากฏชื่อ เส้นขนานระยะ ๕๕๐ เมตร  
กับศูนย์กลางถนนไม่ปรากฏชื่อ เส้นตั้งฉากกับถนนไม่ปรากฏชื่อ ที่จุดซึ่งอยู่ห่างจาก  
ถนนไม่ปรากฏชื่อบรรจบกับถนนไม่ปรากฏชื่อ ไปทางทิศตะวันออกเฉียงใต้  
ตามแนวถนนไม่ปรากฏชื่อเป็นระยะ ๑,๑๐๐ เมตร และเส้นขนานระยะ ๘๐๐ เมตร  
กับศูนย์กลางถนนสายไป่งดินทอง

๒.๒ ด้านเหนือ  
จุดแม่น้ำมูล ฝั่งใต้ เขตฝั่งเมืองรวมเมืองอุบลราชธานี - วารินชำราบ ตามกฎกระทรวง  
ให้ใช้บังคับผังเมืองรวมเมืองอุบลราชธานี - วารินชำราบ พ.ศ. ๒๕๔๗ ด้านตะวันออก  
ด้านใต้และด้านตะวันตก เขตเทศบาลตำบลแสนสุข ระหว่างหลักเขตที่ ๑ หลักเขตที่ ๑๕  
หลักเขตที่ ๑๔ หลักเขตที่ ๑๓ หลักเขตที่ ๑๒ หลักเขตที่ ๑๑ หลักเขตที่ ๑๐  
หลักเขตที่ ๙ หลักเขตที่ ๘ หลักเขตที่ ๗ หลักเขตที่ ๖ กับหลักเขตที่ ๕ และ  
เขตฝั่งเมืองรวมเมืองพิบูลมังสาหารตามกฎกระทรวง ฉบับที่ ๔๑๘ (พ.ศ. ๒๕๔๒)  
ออกตามความในพระราชบัญญัติการผังเมือง พ.ศ. ๒๕๑๘ ด้านเหนือ ด้านตะวันออก  
ด้านใต้ และด้านตะวันตก

ด้านตะวันออก  
จุดแนวเขตป่าสงวนแห่งชาติ ปาดงหินกอง แนวเขตอุทยานแห่งชาติแก่งตะนะ  
ทางหลวงแผ่นดินหมายเลข ๒๑๗ ฟากใต้ แนวเขตฝั่งเมืองรวมด้านตะวันออก  
ซึ่งเป็นเส้นเขตการปกครองของจังหวัดอุบลราชธานี แนวเขตป่าสงวนแห่งชาติ  
ป่าช่องเม็ก อ่างเก็บน้ำ เชื้อนสิริธร แนวเขตป่าสงวนแห่งชาติ ป่าห้วยยอดมน  
แนวเขตป่าสงวนแห่งชาติ ป่าบุญทริก แนวเขตรักษาพันธุ์สัตว์ป่าบุญทริก - ยอดมน  
แนวเขตอุทยานแห่งชาติภูจองนายอย และทางหลวงแผ่นดินหมายเลข ๒๑๗๒  
ฟากตะวันตก

ด้านใต้

จุดแนวเขตป่าสงวนแห่งชาติ ป่าดงภูเมย ป่าเขาสวนตาล และป่าพลาไน้แตก  
แนวเขตป่าสงวนแห่งชาติ ป่าฝั่งซ้ายลำโดมใหญ่ แนวเขตรักษาพันธุ์สัตว์ป่ายอดโดม  
และแนวเขตอุทยานแห่งชาติเขาพระวิหาร

ด้านตะวันตก

จุดแนวเขตฝั่งเมืองรวมด้านตะวันตก ซึ่งเป็นเส้นแบ่งเขตการปกครอง ระหว่างจังหวัด  
อุบลราชธานีกับจังหวัดศรีสะเกษ แนวเขตป่าสงวนแห่งชาติ ป่าฝั่งซ้ายลำโดมใหญ่  
เขตเทศบาลตำบลน้ำยืน ระหว่างหลักเขตที่ ๑๗ หลักเขตที่ ๑๖ หลักเขตที่ ๑๕  
หลักเขตที่ ๑๔ หลักเขตที่ ๑๓ หลักเขตที่ ๑๒ หลักเขตที่ ๑๑ หลักเขตที่ ๑๐ หลักเขตที่ ๙  
หลักเขตที่ ๘ หลักเขตที่ ๗ กับหลักเขตที่ ๖ เขตเทศบาลตำบลห้วยชะยูง  
ระหว่างหลักเขตที่ ๕ หลักเขตที่ ๔ หลักเขตที่ ๓ หลักเขตที่ ๒ กับหลักเขตที่ ๑  
และแม่น้ำมูล ฝั่งตะวันออก

ทั้งนี้ ยกเว้นบริเวณหมายเลข ๑.๑๕ หมายเลข ๑.๑๖ หมายเลข ๑.๑๗ หมายเลข ๑.๑๘  
หมายเลข ๑.๑๙ และหมายเลข ๑.๒๑ ที่กำหนดไว้เป็นสีชมพู และบริเวณหมายเลข ๓  
ที่กำหนดไว้เป็นสีขาวมีกรอบและเส้นทแยงสีเขียว และบริเวณหมายเลข ๑/๑  
ที่กำหนดไว้เป็นสีม่วง

## วิธีการเกี่ยวกับผู้มีส่วนได้เสียที่จะยื่นข้อคิดเห็นเกี่ยวกับผังเมืองรวม

ข้อคิดเห็นขอแก้ไขหรือเปลี่ยนแปลงหรือยกเลิกข้อกำหนดเกี่ยวกับการใช้ประโยชน์ที่ดินผังเมืองรวมให้ประกอบด้วย

๑. หลักฐานแสดงสถานะของบุคคลผู้แสดงข้อคิดเห็น ทั้งในกรณีบุคคลธรรมดาหรือนิติบุคคลหรือในกรณีที่เป็นผู้ได้รับมอบหมายให้ส่งหลักฐานการมอบหมายประกอบด้วย

๒. ข้อความเป็นข้อคิดเห็นระบุว่าตนเป็นผู้มีส่วนได้เสียและความต้องการที่จะแก้ไขหรือเปลี่ยนแปลงหรือยกเลิกข้อกำหนดการใช้ประโยชน์ที่ดินจากของเดิมเป็นของใหม่ พร้อมทั้งเหตุผลประกอบกรณีผู้มีส่วนได้เสียเป็นผู้ถือกรรมสิทธิ์หรือสิทธิครอบครองที่ดินหรืออาคารที่ตั้งอยู่ในที่ดินที่มีการแสดงความคิดเห็นขอแก้ไขหรือเปลี่ยนแปลงหรือยกเลิกข้อกำหนด ให้แสดงหลักฐานประกอบด้วย

๓. แผนผังหรือแผนผังที่ใช้ประกอบข้อคิดเห็น โดยต้องมีรายละเอียดให้สามารถตรวจสอบกับสถานที่จริงในพื้นที่ได้

ทั้งนี้ ข้อคิดเห็นดังกล่าวจะต้องเป็นไปเพื่อประโยชน์ของส่วนราชการแห่งท้องถิ่น และเกี่ยวข้องกับประเด็นสำคัญสำหรับการแก้ปัญหาหรือการพัฒนาของท้องถิ่นที่วางผังเมืองรวมเท่านั้น





# ข่าว

# กรมโยธาธิการและผังเมือง

กองเผยแพร่และประชาสัมพันธ์

โทรศัพท์ 0-2299-4488

โทร. 0-2299-4469-72

[www.dpt.go.th](http://www.dpt.go.th)

## ให้ประชาชนไปตรวจดูข้อกำหนด แผนผัง และรายการประกอบแผนผัง ของผังเมืองรวมจังหวัดอุบลราชธานี พ.ศ. ๒๕๕๘

กรมโยธาธิการและผังเมืองร่วมกับจังหวัดอุบลราชธานี และองค์การบริหารส่วนจังหวัดอุบลราชธานี ได้เปิดประชาชข้อกำหนด แผนผัง และรายการประกอบแผนผังที่แก้ไขเพิ่มเติมกฎกระทรวงให้ใช้บังคับผังเมืองรวมจังหวัดอุบลราชธานี พ.ศ. ๒๕๕๘ ตารางเปรียบเทียบแสดงการแก้ไขกฎกระทรวงให้ใช้บังคับผังเมืองรวมจังหวัดอุบลราชธานี พ.ศ. ๒๕๕๘ เพื่อให้ผู้มีส่วนได้เสียยื่นข้อคิดเห็นเกี่ยวกับการใช้ประโยชน์ที่ดินของผังเมืองรวมได้

กรมโยธาธิการและผังเมืองร่วมกับจังหวัดอุบลราชธานี และองค์การบริหารส่วนจังหวัดอุบลราชธานี ขอเชิญชวนประชาชนผู้อยู่อาศัยหรือผู้ประกอบการที่ดิน หรืออาคารที่ตั้งอยู่ในเขตผังเมืองรวมจังหวัดอุบลราชธานี ไปตรวจดูข้อกำหนด แผนผัง และรายการประกอบผังเมืองรวมจังหวัดอุบลราชธานี พ.ศ. ๒๕๕๘ เฉพาะที่แก้ไขเพิ่มเติม ได้ที่ศาลากลางจังหวัดอุบลราชธานี ที่ทำการองค์การบริหารส่วนจังหวัดอุบลราชธานี ที่ว่าการอำเภอทุกแห่งในจังหวัดอุบลราชธานี สำนักงานที่ดินจังหวัดอุบลราชธานี และสาขา สำนักงานเทศบาลทุกแห่ง ที่ทำการองค์การบริหารส่วนตำบลทุกแห่งที่อยู่ในเขตผังเมืองรวมจังหวัดอุบลราชธานี สำนักงานโยธาธิการและผังเมือง จังหวัดอุบลราชธานี และกรมโยธาธิการและผังเมือง หรือทางระบบอินเทอร์เน็ตของกรมโยธาธิการและผังเมือง ([www.dpt.go.th](http://www.dpt.go.th)) ตั้งแต่วันที่ ๒๘ กันยายน ๒๕๖๕ ถึงวันจันทร์ที่ ๓๑ ตุลาคม ๒๕๖๕ ทั้งนี้ ผู้มีส่วนได้เสียในเขตผังเมืองรวมจังหวัดอุบลราชธานี มีสิทธิยื่นข้อคิดเห็นเฉพาะในประเด็นที่จะดำเนินการแก้ไขเพิ่มเติมดังกล่าว โดยยื่นข้อคิดเห็นเป็นหนังสือได้ที่ศาลากลางจังหวัดอุบลราชธานี ที่ทำการองค์การบริหารส่วนจังหวัดอุบลราชธานี ที่ว่าการอำเภอทุกแห่งในจังหวัดอุบลราชธานี สำนักงานที่ดินจังหวัดอุบลราชธานี และสาขา สำนักงานเทศบาลทุกแห่ง ที่ทำการองค์การบริหารส่วนตำบลทุกแห่งที่อยู่ในเขตผังเมืองรวมจังหวัดอุบลราชธานี สำนักงานโยธาธิการและผังเมือง หรือทางระบบอินเทอร์เน็ตของกรมโยธาธิการและผังเมือง ([www.dpt.go.th](http://www.dpt.go.th)) ตามวันและเวลาดังกล่าวข้างต้น

เมื่อครบกำหนดแล้ว กรมโยธาธิการและผังเมืองจะรวบรวมข้อคิดเห็นทั้งหมด เสนอต่อคณะกรรมการผังเมืองพิจารณา และต่อรัฐมนตรีว่าการกระทรวงมหาดไทยเพื่อดำเนินการต่อไป

\*\*\*\*\*

ขอขอบคุณที่ให้ความร่วมมือเผยแพร่ข่าวสาร

## ประกาศกระทรวงมหาดไทย

เรื่อง การใช้บังคับผังเมืองรวมจังหวัดอุบลราชธานี

พ.ศ. ๒๕๖๕

โดยที่เป็นการสมควรแก้ไขเพิ่มเติมกฎกระทรวงให้ใช้บังคับผังเมืองรวมจังหวัดอุบลราชธานี พ.ศ. ๒๕๕๘ เพื่อแก้ไขเพิ่มเติมความในข้อกำหนดการใช้ประโยชน์ที่ดินในที่ดินประเภทชนบท และเกษตรกรรมและยกเลิกความในหมายเหตุโครงการลำดับที่ ๓ (๒) แห่งบัญชีท้ายกฎกระทรวง ของโรงงานบางประเภทที่ประกอบกิจการท้ายกฎกระทรวง เพื่อให้เหมาะสมกับสภาพการณ์ในปัจจุบัน อาศัยอำนาจตามความในมาตรา ๕ วรรคหนึ่ง มาตรา ๓๓ วรรคหนึ่ง และมาตรา ๑๑๑ วรรคสอง แห่งพระราชบัญญัติการผังเมือง พ.ศ. ๒๕๖๒ รัฐมนตรีว่าการกระทรวงมหาดไทย ออกประกาศไว้ ดังต่อไปนี้

ข้อ ๑ ประกาศนี้เรียกว่า “ประกาศกระทรวงมหาดไทย เรื่อง การใช้บังคับผังเมืองรวม จังหวัดอุบลราชธานี พ.ศ. ๒๕๖๕”

ข้อ ๒ ประกาศนี้ให้ใช้บังคับตั้งแต่วันประกาศในราชกิจจานุเบกษาเป็นต้นไป

ข้อ ๓ ให้ยกเลิกความในวรรคหนึ่งของข้อ ๘ แห่งกฎกระทรวงให้ใช้บังคับผังเมืองรวม จังหวัดอุบลราชธานี พ.ศ. ๒๕๕๘ และให้ใช้ความต่อไปนี้แทน

“ข้อ ๘ ที่ดินประเภทชนบทและเกษตรกรรม ให้ใช้ประโยชน์ที่ดินเพื่อเกษตรกรรมหรือ เกี่ยวข้องกับเกษตรกรรม การอยู่อาศัย พาณิชยกรรม สถาบันการศึกษา สถาบันศาสนา สถานบริการ การสาธารณสุข โภคและสาธารณสุข การให้บริการใช้ประโยชน์ที่ดินเพื่อกิจการอื่นให้เป็นไป ตามที่กำหนด ดังต่อไปนี้

(๑) ให้ดำเนินการหรือประกอบกิจการได้ในอาคารที่ไม่ใช่อาคารขนาดใหญ่หรืออาคารสูง แต่ไม่หมายรวมถึง โครงสร้างสำหรับใช้ในการรับส่งสัญญาณวิทยุ สัญญาณโทรทัศน์ หรือสัญญาณ สื่อสารทุกชนิด

(๒) ให้มีที่ว่างไม่น้อยกว่าร้อยละห้าสิบของแปลงที่ดินที่ยื่นขออนุญาต

สำหรับการใช้ประโยชน์ที่ดินเพื่อกิจการอื่นตามที่กำหนดใน (๑) มิให้ใช้บังคับในท้องที่ ตำบลท่ามา อำเภอเขมรรัฐ ตำบลนาดี อำเภอนาเยี่ย จังหวัดอุบลราชธานี พื้นที่ตามประกาศ กระทรวงอุตสาหกรรม เรื่อง กำหนดพื้นที่แหล่งหินอุตสาหกรรม ฉบับที่ ๓ ลงวันที่ ๒๖ มีนาคม พ.ศ. ๒๕๕๐ และประกาศกระทรวงอุตสาหกรรม เรื่อง กำหนดพื้นที่แหล่งหินอุตสาหกรรม ฉบับที่ ๒๕ ลงวันที่ ๒๕ กรกฎาคม พ.ศ. ๒๕๔๘”

ข้อ ๔ ให้ยกเลิกความในหมายเหตุ วรรคสามที่ ๓ (๒) แห่งบัญชีท้ายกฎกระทรวง  
ให้ใช้บังคับผังเมืองรวมจังหวัดอุบลราชธานี พ.ศ. ๒๕๕๘

ประกาศ ณ วันที่ ๗ ตุลาคม พ.ศ. ๒๕๖๔

พลเอก อุนพงษ์ เผ่าจินดา

รัฐมนตรีว่าการกระทรวงมหาดไทย



## กฎกระทรวง

ให้ใช้บังคับผังเมืองรวมจังหวัดอุบลราชธานี

พ.ศ. ๒๕๕๘

อาศัยอำนาจตามความในมาตรา ๕ แห่งพระราชบัญญัติการผังเมือง พ.ศ. ๒๕๑๘ และมาตรา ๒๖ วรรคหนึ่ง แห่งพระราชบัญญัติการผังเมือง พ.ศ. ๒๕๑๘ ซึ่งแก้ไขเพิ่มเติมโดยพระราชบัญญัติการผังเมือง (ฉบับที่ ๔) พ.ศ. ๒๕๕๘ รัฐมนตรีว่าการกระทรวงมหาดไทย ออกกฎกระทรวงไว้ดังต่อไปนี้

ข้อ ๑ ให้ใช้บังคับผังเมืองรวม ในท้องที่จังหวัดอุบลราชธานี ภายในแนวเขตตามแผนที่ท้ายกฎกระทรวงนี้

ข้อ ๒ กฎกระทรวงนี้มีให้ใช้บังคับในท้องที่ที่มีการประกาศใช้บังคับกฎกระทรวงให้ใช้บังคับผังเมืองรวม

ข้อ ๓ การวางและจัดทำผังเมืองรวมตามกฎหมายกระทรวงนี้ มีวัตถุประสงค์เพื่อใช้เป็นแนวทางในการพัฒนา และการดำรงรักษาเมืองและบริเวณที่เกี่ยวข้องหรือขอบท ในด้านการใช้ประโยชน์ ในทรัพย์สิน การคมนาคมและการขนส่ง การสาธารณสุขปโภค บริการสาธารณสุข และสภาพแวดล้อม ในบริเวณแนวเขตตามข้อ ๑ ให้สอดคล้องกับการพัฒนาระบบเศรษฐกิจและสังคมของประเทศ ตามแผนพัฒนาเศรษฐกิจและสังคมแห่งชาติ

ข้อ ๔ ผังเมืองรวมตามกฎหมายกระทรวงนี้ มีนโยบายและมาตรการเพื่อจัดระบบการใช้ประโยชน์ที่ดิน โครงข่ายคมนาคมขนส่งและบริการสาธารณสุขให้มีประสิทธิภาพ สามารถรองรับ และสอดคล้องกับการขยายตัวของชุมชนในอนาคต รวมทั้งส่งเสริมและพัฒนาเศรษฐกิจ โดยมีสาระสำคัญดังต่อไปนี้

(๑) ดำรงรักษาพื้นที่ที่มีคุณค่าทางการเกษตรให้เป็นแหล่งผลิตอาหารอย่างเพียงพอและเป็นศูนย์กลางการเกษตรของกลุ่มจังหวัด รวมถึงรักษาวิถีชีวิตชุมชนที่เป็นเอกลักษณ์ท้องถิ่น

(๒) ส่งเสริมและพัฒนาให้เป็นแหล่งท่องเที่ยวเชิงอนุรักษ์ศิลปวัฒนธรรมและเชิงนิเวศ

(๓) ส่งเสริมและพัฒนาการบริการทางสังคม การสาธารณสุขปโภคและสาธารณูปการ ให้เพียงพอและได้มาตรฐาน

(๔) อนุรักษทรัพย์การธรรมชาติและสิ่งแวดล้อม

ข้อ ๕ การใช้ประโยชน์ที่ดินภายในเขตพื้นที่เมืองรวม ให้เป็นไปตามแผนผังกำหนดการใช้ประโยชน์ที่ดินตามที่ได้จำแนกประเภท และรายการประกอบแผนผังท้ายกฎกระทรวงนี้

ข้อ ๖ การใช้ประโยชน์ที่ดินตามแผนผังกำหนดการใช้ประโยชน์ที่ดินตามที่ได้จำแนกประเภทท้ายกฎกระทรวงนี้ ให้เป็นไปตามต่อไป

(๑) ที่ดินในบริเวณหมายเลข ๑.๑ ถึงหมายเลข ๑.๒๒ ที่กำหนดไว้เป็นสีชมพู ให้เป็นที่ดินประเภทชุมชน

(๒) ที่ดินในบริเวณหมายเลข ๒.๑ และหมายเลข ๒.๒ ที่กำหนดไว้เป็นสีเขียว ให้เป็นที่ดินประเภทชนบทและเกษตรกรรม

(๓) ที่ดินในบริเวณหมายเลข ๓ ที่กำหนดไว้เป็นสีขาอมีกรอบและเส้นทแยงสีเขียว ให้เป็นที่ดินประเภทอนุรักษชนบทและเกษตรกรรม

(๔) ที่ดินในบริเวณหมายเลข ๔.๑ ถึงหมายเลข ๔.๘ ที่กำหนดไว้เป็นสีเขียวอ่อน มีเส้นทแยงสีขาว ให้เป็นที่ดินประเภทอนุรักษ์ป่าไม้

(๕) ที่ดินในบริเวณหมายเลข ๕.๑ ถึงหมายเลข ๕.๓ ที่กำหนดไว้เป็นสีฟ้า ให้เป็นที่ดินประเภทที่ส่งเสริมการรักษาคุณภาพสิ่งแวดล้อม

ข้อ ๗ ที่ดินประเภทชุมชน ให้ใช้ประโยชน์ที่ดินเพื่อการอยู่อาศัย พาณิชยกรรม เกษตรกรรม สถาบันการศึกษา สถาบันศาสนา สถาบันราชการ การสาธารณูปโภคและสาธารณูปการ หรือสาธารณประโยชน์ สำหรับการใช้ประโยชน์ที่ดินเพื่อกิจการอื่นให้เป็นไปตามที่กำหนด ดังต่อไปนี้

(๑) ให้ดำเนินการหรือประกอบกิจการได้ในอาคารที่ไม่ใช่อาคารขนาดใหญ่หรืออาคารสูง แต่ไม่หมายความรวมถึงโครงสร้างสำหรับใช้ในการรับส่งสัญญาณวิทยุ สัญญาณโทรทัศน์ หรือสัญญาณสื่อสารทุกชนิด

(๒) ให้มีที่ว่างไม่น้อยกว่าร้อยละห้าสิบของแปลงที่ดินที่ยื่นขออนุญาต ที่ดินประเภทนี้ ห้ามใช้ประโยชน์ที่ดินเพื่อกิจการตามที่กำหนด ดังต่อไปนี้

(๑) โรงงานทุกจำพวกตามกฎหมายว่าด้วยโรงงาน เว้นแต่โรงงานตามประเภท ชนิด และจำพวกที่กำหนดให้ดำเนินการได้ตามบัญชีท้ายกฎกระทรวงนี้ และโรงงานบำบัดน้ำเสียรวมของชุมชน

(๒) คลังน้ำมันและสถานที่เก็บรักษาน้ำมัน ลักษณะที่สาม ตามกฎหมายว่าด้วยการควบคุม น้ำมันเชื้อเพลิง เพื่อการจำหน่าย

(๓) คลังก๊าซปิโตรเลียมเหลว สถานที่บรรจุก๊าซปิโตรเลียมเหลวประเภทโรงบรรจุ สถานที่บรรจุก๊าซปิโตรเลียมเหลวประเภทห้องบรรจุ และสถานที่เก็บรักษาก๊าซปิโตรเลียมเหลวประเภทโรงเก็บ ตามกฎหมายว่าด้วยการควบคุมน้ำมันเชื้อเพลิง

(๔) เลี้ยวม้า โค กระบือ สุกร แพะ แกะ ทาน เบ็ด ไก่ งู จระเข้ หรือสัตว์ป่า ตามกฎหมายว่าด้วยการสงวนและคุ้มครองสัตว์ป่า เพื่อการค้า

- (๕) จัดสรรที่ดินเพื่อประกอบอุตสาหกรรม
- (๖) โซโล่เก็บผลผลิตทางการเกษตร
- (๗) กำจัดมูลฝอย เว้นแต่เป็นกิจการที่อยู่ภายใต้การควบคุมดูแลของราชการส่วนท้องถิ่น หรือได้รับอนุญาตให้ดำเนินการจากเจ้าพนักงานท้องถิ่นตามกฎหมายว่าด้วยการสาธารณสุข ที่ดินประเภทนี้ในเขตปฏิรูปที่ดิน ให้ใช้ประโยชน์ที่ดินเพื่อเกษตรกรรมตามกฎหมายว่าด้วยการปฏิรูปที่ดินเพื่อเกษตรกรรมหรือสาธารณประโยชน์เท่านั้น
- การใช้ประโยชน์ที่ดินริมฝั่งแม่น้ำ ลำคลอง หรือแหล่งน้ำสาธารณะ ให้มีที่ว่างตามแนวขนานริมฝั่ง ตามสภาพธรรมชาติของแม่น้ำ ลำคลอง หรือแหล่งน้ำสาธารณะไม่น้อยกว่า ๖ เมตร เว้นแต่เป็นการก่อสร้างเพื่อการคมนาคมทางน้ำหรือการสาธารณสุขประเภท
- ข้อ ๘ ที่ดินประเภทชนบทและเกษตรกรรม ให้ใช้ประโยชน์ที่ดินเพื่อเกษตรกรรม หรือเกี่ยวข้องกับเกษตรกรรม การอยู่อาศัย พาณิชยกรรม สถาบันการศึกษา สถาบันศาสนา สถาบันราชการ การสาธารณสุขประเภทและสาธารณูปการ สำหรับการใช้ประโยชน์ที่ดินเพื่อกิจการอื่นให้เป็นไปตามที่กำหนด ดังต่อไปนี้
- (๑) ให้ดำเนินการหรือประกอบกิจการได้ในอาคารที่ไม่ใช่อาคารขนาดใหญ่หรืออาคารสูง แต่ไม่หมายความรวมถึงโครงสร้างสำหรับใช้ในการส่งสัญญาณวิทยุ สัญญาณโทรทัศน์ หรือสัญญาณสื่อสารทุกชนิด
- (๒) ให้มีที่ว่างไม่น้อยกว่าร้อยละห้าสิบของแปลงที่ดินที่ยื่นขออนุญาต ที่ดินประเภทนี้ ห้ามใช้ประโยชน์ที่ดินเพื่อกิจการตามที่กำหนด ดังต่อไปนี้
- (๑) โรงงานทุกจำพวกตามกฎหมายว่าด้วยโรงงาน เว้นแต่โรงงานตามประเภท ชนิด และจำพวกที่กำหนดให้ดำเนินการได้ตามบัญชีท้ายกฎกระทรวงนี้ และโรงงานบำบัดน้ำเสียรวมของชุมชน
- (๒) จัดสรรที่ดินเพื่อประกอบพาณิชยกรรม เว้นแต่เป็นส่วนหนึ่งของการจัดสรรที่ดินเพื่อการอยู่อาศัย และมีพื้นที่ไม่เกินร้อยละห้าของพื้นที่โครงการทั้งหมด
- (๓) การอยู่อาศัยหรือประกอบพาณิชยกรรมประเภทอาคารขนาดใหญ่
- ที่ดินประเภทนี้ในเขตปฏิรูปที่ดิน ให้ใช้ประโยชน์ที่ดินเพื่อเกษตรกรรมตามกฎหมายว่าด้วยการปฏิรูปที่ดินเพื่อเกษตรกรรมหรือสาธารณประโยชน์เท่านั้น
- การใช้ประโยชน์ที่ดินริมฝั่งแม่น้ำ ลำคลอง หรือแหล่งน้ำสาธารณะ ให้มีที่ว่างตามแนวขนานริมฝั่ง ตามสภาพธรรมชาติของแม่น้ำ ลำคลอง หรือแหล่งน้ำสาธารณะไม่น้อยกว่า ๖ เมตร เว้นแต่เป็นการก่อสร้างเพื่อการคมนาคมทางน้ำหรือการสาธารณสุขประเภท
- ข้อ ๙ ที่ดินประเภทอนุรักษ์ชนบทและเกษตรกรรม ให้ใช้ประโยชน์ที่ดินเพื่อเกษตรกรรม หรือเกี่ยวข้องกับเกษตรกรรม การอยู่อาศัย พาณิชยกรรม สถาบันการศึกษา สถาบันศาสนา สถาบันราชการ การสาธารณสุขประเภทและสาธารณูปการ และการอนุรักษ์และรักษาคุณภาพสิ่งแวดล้อม หรือสาธารณสุขประโยชน์ สำหรับการใช้ประโยชน์ที่ดินเพื่อกิจการอื่นให้เป็นไปตามที่กำหนด ดังต่อไปนี้

- (๑) ให้ดำเนินการหรือประกอบกิจการได้ในอาคารที่ไม่ใช่อาคารขนาดใหญ่หรืออาคารสูง แต่ไม่หมายความรวมถึงโครงสร้างสำหรับใช้ในการรับส่งสัญญาณวิทยุ สัญญาณโทรทัศน์ หรือสัญญาณสื่อสารทุกชนิด
- (๒) ให้มีที่ว่างไม่น้อยกว่าร้อยละห้าสิบของแปลงที่ดินที่ยื่นขออนุญาต ที่ดินประเภทนี้ ห้ามใช้ประโยชน์เพื่อกิจการตามที่กำหนด ดังต่อไปนี้
- (๑) โรงงานทุกจำพวกตามกฎหมายว่าด้วยโรงงาน เว้นแต่โรงงานตามประเภท ชนิด และจำพวกที่กำหนดให้ดำเนินการได้ตามบัญชีท้ายกฎกระทรวงนี้ และโรงงานบำบัดน้ำเสียรวมของชุมชน
  - (๒) คลังน้ำมันและสถานที่เก็บรักษาน้ำมัน ลักษณะที่สาม ตามกฎหมายว่าด้วยการควบคุม น้ำมันเชื้อเพลิง เพื่อการจำหน่าย
  - (๓) คลังก๊าซปิโตรเลียมเหลว สถานที่บรรจุก๊าซปิโตรเลียมเหลวประเภทโรงบรรจุ สถานที่บรรจุก๊าซปิโตรเลียมเหลวประเภทห้องบรรจุ และสถานที่เก็บรักษาก๊าซปิโตรเลียมเหลวประเภทโรงเก็บ ตามกฎหมายว่าด้วยการควบคุมน้ำมันเชื้อเพลิง
  - (๔) โรงแรมตามกฎหมายว่าด้วยโรงแรม
  - (๕) จัดสรรที่ดินเพื่อประกอบอุตสาหกรรม
  - (๖) จัดสรรที่ดินเพื่อประกอบพาณิชย์กรรม
  - (๗) จัดสรรที่ดินเพื่อการอยู่อาศัย
  - (๘) การอยู่อาศัยหรือประกอบพาณิชยกรรมประเภทอาคารขนาดใหญ่
  - (๙) สวนสนุก
  - (๑๐) สนามกอล์ฟ
- (๑๑) กิจการมูลฝอย เว้นแต่เป็นกิจการที่อยู่ภายใต้การควบคุมดูแลของราชการส่วนท้องถิ่น หรือได้รับอนุญาตให้ดำเนินการจากเจ้าพนักงานท้องถิ่นตามกฎหมายว่าด้วยการสาธารณสุข
- (๑๒) ชื่อขายหรือเก็บเศษวัสดุ
- ที่ดินประเภทนี้ในเขตปฏิรูปที่ดิน ให้ใช้ประโยชน์เพื่อเกษตรกรรมตามกฎหมายว่าด้วยการปฏิรูปที่ดินเพื่อเกษตรกรรมหรือสาธารณประโยชน์เท่านั้น
- การใช้ประโยชน์ที่ดินริมฝั่งลำคลองหรือแหล่งน้ำสาธารณะ ให้มีที่ว่างตามแนวขนานริมฝั่ง ตามสภาพธรรมชาติของลำคลองหรือแหล่งน้ำสาธารณะไม่น้อยกว่า ๖ เมตร เว้นแต่เป็นการก่อสร้างเพื่อการคมนาคมทางน้ำหรือการสาธารณสุขไปภาค
- ข้อ ๑๐ ที่ดินประเภทอนุรักษ์ป่าไม้ ให้ใช้ประโยชน์เพื่อการสงวนและคุ้มครองดูแลรักษาหรือบำรุงป่าไม้ สัตว์ป่า ต้นน้ำ ลำธาร และทรัพยากรธรรมชาติอื่น ๆ ตามมติคณะรัฐมนตรี และกฎหมายเกี่ยวกับการป่าไม้ การสงวนและคุ้มครองสัตว์ป่า และการส่งเสริมและรักษาคุณภาพสิ่งแวดล้อมแห่งชาติเท่านั้น

ที่ดินประเภทนี้ซึ่งเอกชนเป็นเจ้าของหรือผู้ครอบครองโดยชอบด้วยกฎหมาย ให้ใช้ประโยชน์ที่ดินเพื่อเกษตรกรรม หรือการอยู่อาศัยประเภทบ้านเดี่ยวที่มีขนาดพื้นที่อาคารไม่เกิน ๒๐๐ ตารางเมตร มีความสูงของอาคารไม่เกิน ๗ เมตร แต่ไม่หมายรวมถึงโครงสร้างสำหรับใช้ในการรับส่งสัญญาณวิทยุ สัญญาณโทรทัศน์ หรือสัญญาณสื่อสารทุกชนิด และมีใช้การจัดสรรที่ดิน เท่านั้น การวัดความสูงของอาคาร ให้วัดจากระดับพื้นดินที่ก่อสร้างถึงพื้นดาดฟ้า สำหรับอาคารทรงจั่วหรือปั้นหยาให้วัดจากระดับพื้นดินที่ก่อสร้างถึงยอดผนังของชั้นสูงสุด

ที่ดินประเภทนี้ในเขตปฏิรูปที่ดิน ให้ใช้ประโยชน์ที่ดินเพื่อเกษตรกรรมตามกฎหมายว่าด้วยการปฏิรูปที่ดินเพื่อเกษตรกรรมหรือสาธารณประโยชน์เท่านั้น

การใช้ประโยชน์ที่ดินริมฝั่งแม่น้ำ ลำคลอง หรือแหล่งน้ำสาธารณะ ให้มีที่ว่างตามแนวขนานริมฝั่งตามสภาพธรรมชาติของแม่น้ำ ลำคลอง หรือแหล่งน้ำสาธารณะไม่น้อยกว่า ๖ เมตร เว้นแต่เป็นการก่อสร้างเพื่อการคมนาคมทางน้ำหรือการสาธารณสุข

ข้อ ๑๑ ที่ดินประเภทที่เล็งเพื่อการรักษาคุณภาพสิ่งแวดล้อม ให้ใช้ประโยชน์ที่ดินเพื่อการศึกษา คุณภาพสิ่งแวดล้อมหรือเกี่ยวข้องกับการรักษาคุณภาพสิ่งแวดล้อม การประมง การท่องเที่ยว การประกอบกิจการอุตสาหกรรมซึ่งอยู่ภายใต้การควบคุมดูแลของหน่วยงานของรัฐที่เกี่ยวข้อง หรือสาธารณประโยชน์

ข้อ ๑๒ ให้ผู้มีอำนาจหน้าที่ในการควบคุมการก่อสร้างอาคารหรือการประกอบกิจการในเขตผังเมืองรวมปฏิบัติตามกฎกระทรวงนี้

ให้ไว้ ณ วันที่ ๔ ธันวาคม พ.ศ. ๒๕๕๘

พลเอก อุนพงษ์ เฝ้าจินดา

รัฐมนตรีว่าการกระทรวงมหาดไทย



























สถานะ	ประเภทหรือชนิดของโรงงาน	โรงงานประกอบกิจการเกี่ยวกับผลิตภัณฑ์สำอางต่าง ๆ ที่อยู่ในพื้นที่ของโรงงาน ดังต่อไปนี้									
		โรงงานสี			โรงงานเครื่องสำอาง			โรงงานน้ำหอม			โรงงานยาสีฟัน
		โรงงานเครื่องสำอาง			โรงงานสี			โรงงานน้ำหอม			โรงงานยาสีฟัน
		๑	๒	๓	๑	๒	๓	๑	๒	๓	๑
	ประเภทหรือชนิดของโรงงาน	โรงงานประกอบกิจการเกี่ยวกับผลิตภัณฑ์สำอางต่าง ๆ ที่อยู่ในพื้นที่ของโรงงาน ดังต่อไปนี้									
	(๑) การขยายเขตหรือโครงสร้างอาคารใหม่ หรือสร้างอาคารขึ้นใหม่ หรือปรับปรุงอาคาร	ได้	ได้	ได้							
	(๒) การย้ายเข้าใช้หรือใช้โครงสร้างเดิม	ได้	ได้	ได้							
	(๓) การผลิตผลิตภัณฑ์สำหรับขนาน้ำ ผลิตภัณฑ์ที่เป็นตัวทำละลายในตัวทำน้ำ ผลิตภัณฑ์ที่เป็นตัวทำน้ำ	ได้	ได้	ได้							
	ตัวช่วยกันน้ำ ผลิตภัณฑ์เป็นตัวทำละลายในตัวทำน้ำ (Wetting Agents, Emulsifiers or Penetrants )	ได้	ได้	ได้							
	ผลิตภัณฑ์สำหรับใช้ในกรณีของ ผลิตภัณฑ์เป็นสีผง ผลิตภัณฑ์เป็นสีผง ผลิตภัณฑ์เป็นสีผง ผลิตภัณฑ์เป็นสีผง ผลิตภัณฑ์เป็นสีผง ผลิตภัณฑ์เป็นสีผง ผลิตภัณฑ์เป็นสีผง ผลิตภัณฑ์เป็นสีผง ผลิตภัณฑ์เป็นสีผง ผลิตภัณฑ์เป็นสีผง	ได้	ได้	ได้							
	ผลิตภัณฑ์หรือปูนซีเมนต์ (Cements) ที่ทำจากผงสุก หรือพอลิเมอร์ที่ทำมาจากแหล่งผลิตอื่นซึ่งมิใช่ผลิตภัณฑ์	ได้	ได้	ได้							
	สารประกอบอินทรีย์ (Dental Cements)	ได้	ได้	ได้							
	(๔) การทำสีผง วัสดุเรซิน หรืออุปกรณ์เคลือบ	ได้	ได้	ได้							
	(๕) การทำเทียนไข	ได้	ได้	ได้							
	(๖) การทำเทียนไขหรือเครื่องสำอางชนิดอื่น	ได้	ได้	ได้							
	(๗) การทำผลิตภัณฑ์เครื่องสำอางชนิดอื่น	ได้	ได้	ได้							
	(๘) การทำผลิตภัณฑ์เครื่องสำอางชนิดอื่น	ได้	ได้	ได้							
	(๙) การทำผลิตภัณฑ์เครื่องสำอางชนิดอื่น	ได้	ได้	ได้							
	(๑๐) การทำเครื่องสำอางหรือผลิตภัณฑ์เครื่องสำอาง	ได้	ได้	ได้							
	(๑๑) การผลิตผลิตภัณฑ์เครื่องสำอางที่ผสมกันหรือส่วนผสม	ได้	ได้	ได้							
	(๑๒) การผลิตผลิตภัณฑ์เครื่องสำอางที่ผสมกัน (Metal, Oil or Water Treating Compounds)	ได้	ได้	ได้							
	ผลิตภัณฑ์สารกำจัดแมลง ผลิตภัณฑ์กำจัดแมลง ผลิตภัณฑ์กำจัดแมลง ผลิตภัณฑ์กำจัดแมลง ผลิตภัณฑ์กำจัดแมลง ผลิตภัณฑ์กำจัดแมลง ผลิตภัณฑ์กำจัดแมลง ผลิตภัณฑ์กำจัดแมลง ผลิตภัณฑ์กำจัดแมลง ผลิตภัณฑ์กำจัดแมลง ผลิตภัณฑ์กำจัดแมลง	ได้	ได้	ได้							
	(Prepared Photo - Chemical Materials or Sensitized Film, Paper or Cloth)										
	(๑๓) การทำถ่านกัมมันต์ (Activated Carbon)										

หมายเหตุ

สถานะ























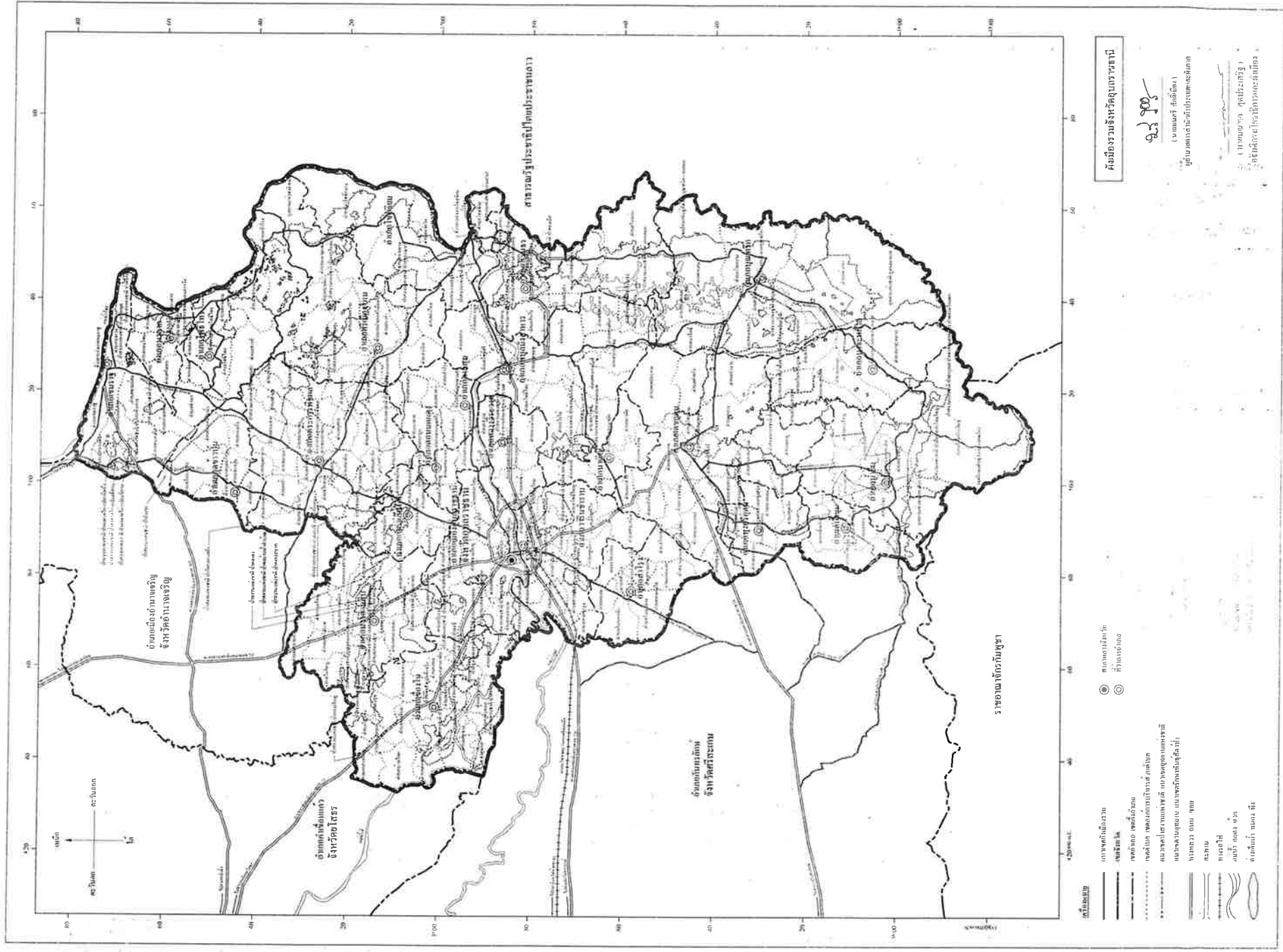






กรมการขนส่งทางบก  
กรมการขนส่งทางบก

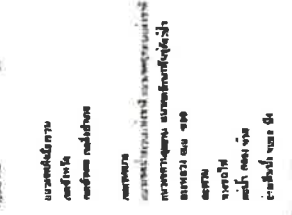
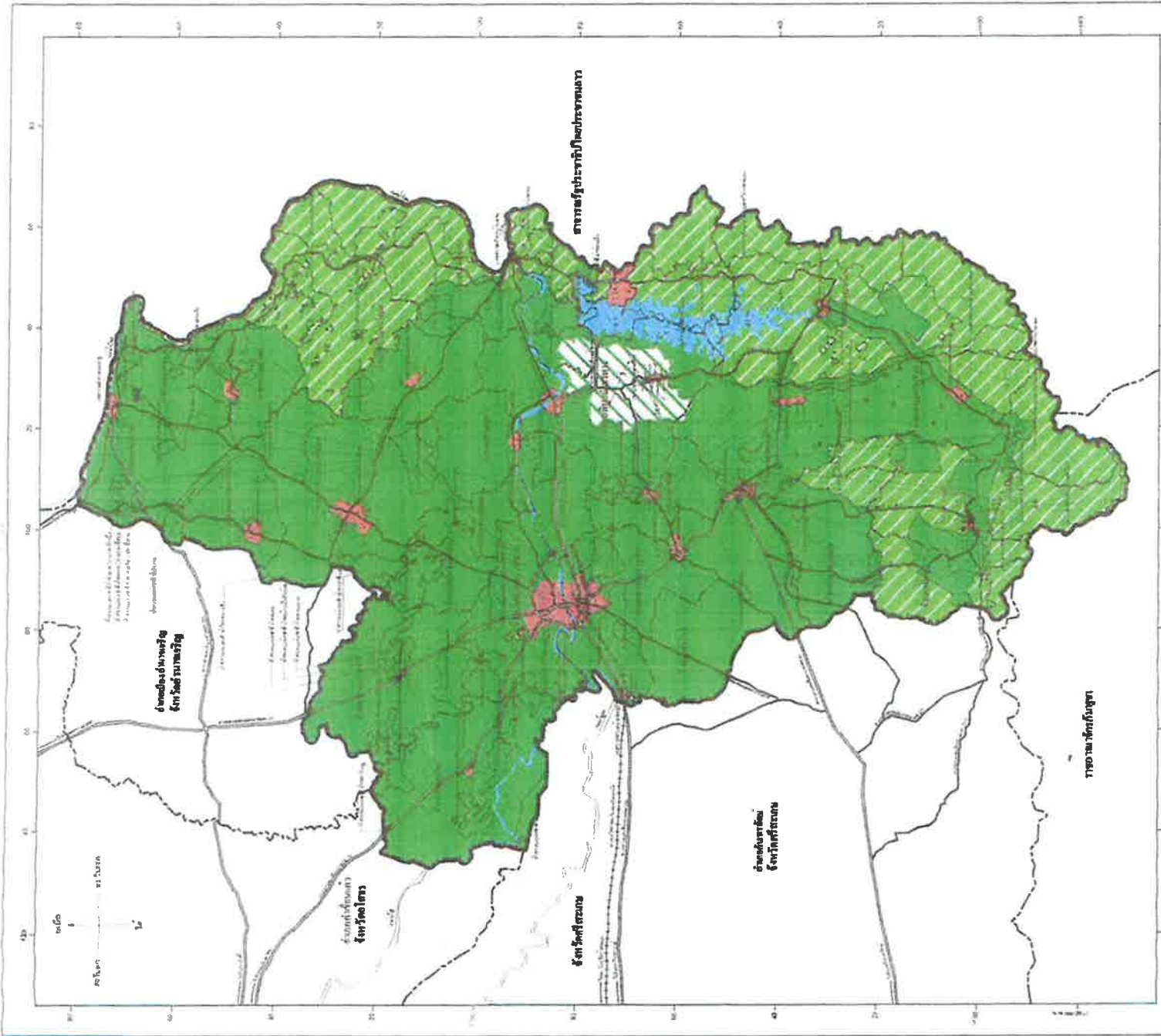
พ.ศ. 2555



ผังเมืองขนส่งกรุงเทพมหานคร

*(Signature)*  
ผู้อำนวยการกรมการขนส่งทางบก  
( นายนคร สวัสดิ์ )  
ผู้อำนวยการศูนย์ปฏิบัติการขนส่งทางบก  
( นายนคร สวัสดิ์ )  
ผู้อำนวยการศูนย์ปฏิบัติการขนส่งทางบก

แผนผังการคมนาคมโครงข่ายโครงข่ายคมนาคมในพื้นที่ตำบลหนองปรือ อำเภอบางละมุง จังหวัดชลบุรี  
 ปี พ.ศ. 2559



สำนักงานเจ้าพนักงานที่ดิน

ศ.ศ. พ.อ.

(นายสมชาย ใจดี)  
 ผู้อำนวยการสำนักงานที่ดินจังหวัดชลบุรี

(นายสมชาย ใจดี)  
 ผู้อำนวยการสำนักงานที่ดินจังหวัดชลบุรี

รายการประกอบแผนผังกำหนดการใช้ประโยชน์ที่ดินตามที่ได้จำแนกประเภทท้ายกฎกระทรวง  
ให้ใช้บังคับผังเมืองรวมจังหวัดอุบลราชธานี

พ.ศ. ๒๕๕๘

การใช้ประโยชน์ที่ดินให้เป็นไปตามแผนผังกำหนดการใช้ประโยชน์ที่ดินตามที่ได้จำแนกประเภท  
ท้ายกฎกระทรวง ตามที่กำหนดไว้ในข้อ ๖ คือ

๑. ที่ดินในบริเวณหมายเลข ๑.๑ ถึงหมายเลข ๑.๒๒ ที่กำหนดไว้เป็นสีชมพู ให้เป็นที่ดิน  
ประเภทชุมชน มีรายการ ดังต่อไปนี้

๑.๑ ด้านเหนือ จดเขตเทศบาลตำบลเขมราฐ ระหว่างหลักเขตที่ ๑ กับหลักเขตที่ ๒  
ด้านตะวันออก จดเขตเทศบาลตำบลเขมราฐ ระหว่างหลักเขตที่ ๒ กับหลักเขตที่ ๓  
ด้านใต้ จดเขตเทศบาลตำบลเขมราฐ ระหว่างหลักเขตที่ ๓ กับหลักเขตที่ ๔  
ด้านตะวันตก จดเขตเทศบาลตำบลเขมราฐ ระหว่างหลักเขตที่ ๔ หลักเขตที่ ๕

กับหลักเขตที่ ๑  
๑.๒ ด้านเหนือ จดเขตเทศบาลตำบลโพธิ์ไทร ระหว่างหลักเขตที่ ๑ หลักเขตที่ ๒  
กับหลักเขตที่ ๓

ด้านตะวันออก จดเขตเทศบาลตำบลโพธิ์ไทร ระหว่างหลักเขตที่ ๓ กับหลักเขตที่ ๔  
ด้านใต้ จดเขตเทศบาลตำบลโพธิ์ไทร ระหว่างหลักเขตที่ ๔ กับหลักเขตที่ ๕  
ด้านตะวันตก จดเขตเทศบาลตำบลโพธิ์ไทร ระหว่างหลักเขตที่ ๕ กับหลักเขตที่ ๑  
๑.๓ ด้านเหนือ จดเขตเทศบาลตำบลกุดข้าวปุ้น ระหว่างหลักเขตที่ ๑ หลักเขตที่ ๒

หลักเขตที่ ๓ กับหลักเขตที่ ๔  
ด้านตะวันออก จดเขตเทศบาลตำบลกุดข้าวปุ้น ระหว่างหลักเขตที่ ๔ หลักเขตที่ ๕  
หลักเขตที่ ๖ กับหลักเขตที่ ๗

ด้านใต้ จดเขตเทศบาลตำบลกุดข้าวปุ้น ระหว่างหลักเขตที่ ๗ หลักเขตที่ ๘  
กับหลักเขตที่ ๙

ด้านตะวันตก จดเขตเทศบาลตำบลกุดข้าวปุ้น ระหว่างหลักเขตที่ ๙ กับหลัก  
เขตที่ ๑

๑.๔ ด้านเหนือ จดเขตเทศบาลตำบลตระการพิชผล ระหว่างหลักเขตที่ ๑ กับ  
หลักเขตที่ ๒



- กับหลักเขตที่ ๑
- ด้านตะวันตก จดเขตเทศบาลตำบลเชิงไทร ระหว่างหลักเขตที่ ๖ หลักเขตที่ ๗
- ๑.๘ ด้านเหนือ จดเขตเทศบาลตำบลตาลสุ่ม ระหว่างหลักเขตที่ ๑ กับหลักเขตที่ ๒
- ด้านตะวันออก จดเขตเทศบาลตำบลตาลสุ่ม ระหว่างหลักเขตที่ ๒ กับหลักเขตที่ ๓
- ด้านใต้ จดเขตเทศบาลตำบลตาลสุ่ม ระหว่างหลักเขตที่ ๓ กับหลักเขตที่ ๔
- ด้านตะวันตก จดเขตเทศบาลตำบลตาลสุ่ม ระหว่างหลักเขตที่ ๔ กับหลักเขตที่ ๑
- ๑.๙ ด้านเหนือ จดเขตเทศบาลตำบลบ้านด่าน ระหว่างหลักเขตที่ ๑ กับหลักเขตที่ ๒
- ด้านใต้ จดเขตเทศบาลตำบลบ้านด่าน ระหว่างหลักเขตที่ ๒ กับหลักเขตที่ ๓
- ด้านตะวันตก จดเขตเทศบาลตำบลบ้านด่าน ระหว่างหลักเขตที่ ๓ กับหลักเขตที่ ๑
- ๑.๑๐ แนวเขตผังเมืองรวมเมืองอุบลราชธานี - วารินชำราบ ตามกฎกระทรวงให้ใช้บังคับผังเมืองรวมเมืองอุบลราชธานี - วารินชำราบ พ.ศ. ๒๕๕๗
- ๑.๑๑ แนวเขตผังเมืองรวมเมืองพิบูลมังสาหาร ตามกฎกระทรวง ฉบับที่ ๔๑๘ (พ.ศ. ๒๕๕๒) ออกตามความในพระราชบัญญัติการผังเมือง พ.ศ. ๒๕๑๘
- ๑.๑๒ ด้านเหนือ จดเขตผังเมืองรวมเมืองอุบลราชธานี - วารินชำราบ ตามกฎกระทรวงให้ใช้บังคับผังเมืองรวมเมืองอุบลราชธานี - วารินชำราบ พ.ศ. ๒๕๕๗ ด้านใต้และด้านตะวันออก และเขตเทศบาลตำบลแสนสุข ระหว่างหลักเขตที่ ๕ หลักเขตที่ ๖ หลักเขตที่ ๗ หลักเขตที่ ๘ กับหลักเขตที่ ๙
- ด้านตะวันออก จดเขตเทศบาลตำบลแสนสุข ระหว่างหลักเขตที่ ๙ กับหลักเขตที่ ๑๐
- ด้านใต้ จดเขตเทศบาลตำบลแสนสุข ระหว่างหลักเขตที่ ๑๐ หลักเขตที่ ๑๑ หลักเขตที่ ๑๒ หลักเขตที่ ๑๓ กับหลักเขตที่ ๑๔
- ด้านตะวันตก จดเขตเทศบาลตำบลแสนสุข ระหว่างหลักเขตที่ ๑๔ หลักเขตที่ ๑๕ กับหลักเขตที่ ๑
- ๑.๑๓ ด้านเหนือ จดเขตเทศบาลตำบลห้วยขะยุง ระหว่างหลักเขตที่ ๑ กับหลักเขตที่ ๒
- ด้านตะวันออก จดเขตเทศบาลตำบลห้วยขะยุง ระหว่างหลักเขตที่ ๒ กับหลักเขตที่ ๓
- ด้านใต้ จดเขตเทศบาลตำบลห้วยขะยุง ระหว่างหลักเขตที่ ๓ หลักเขตที่ ๔ กับหลักเขตที่ ๕

- ด้านตะวันตก จดเขตเทศบาลตำบลห้วยขยุง ระหว่างหลักเขตที่ ๕ กับหลักเขตที่ ๑
- ๑.๑๔ แนวเขตผังเมืองรวมชุมชนช่องเม็ก ตามกฎกระทรวง ฉบับที่ ๓๙๑ (พ.ศ. ๒๕๔๑) ออกตามความในพระราชบัญญัติการผังเมือง พ.ศ. ๒๕๑๘
- ๑.๑๕ ด้านเหนือ จดเขตเทศบาลตำบลนาเยี่ย ระหว่างหลักเขตที่ ๑ กับหลักเขตที่ ๒
- ด้านตะวันออก จดเขตเทศบาลตำบลนาเยี่ย ระหว่างหลักเขตที่ ๒ กับหลักเขตที่ ๓
- ด้านใต้ จดเขตเทศบาลตำบลนาเยี่ย ระหว่างหลักเขตที่ ๓ กับหลักเขตที่ ๔
- ด้านตะวันตก จดเขตเทศบาลตำบลนาเยี่ย ระหว่างหลักเขตที่ ๔ กับหลักเขตที่ ๑
- ๑.๑๖ ด้านเหนือ จดเขตเทศบาลตำบลอ่างศิลา ระหว่างหลักเขตที่ ๑ กับหลักเขตที่ ๒
- ด้านตะวันออก จดเขตเทศบาลตำบลอ่างศิลา ระหว่างหลักเขตที่ ๒ หลักเขตที่ ๓ หลักเขตที่ ๔ หลักเขตที่ ๕ กับหลักเขตที่ ๖
- ด้านใต้ จดเขตเทศบาลตำบลอ่างศิลา ระหว่างหลักเขตที่ ๖ กับหลักเขตที่ ๗
- ด้านตะวันตก จดเขตเทศบาลตำบลอ่างศิลา ระหว่างหลักเขตที่ ๗ หลักเขตที่ ๘ หลักเขตที่ ๙ กับหลักเขตที่ ๑
- ๑.๑๗ ด้านเหนือ จดเขตเทศบาลตำบลสว่าง ระหว่างหลักเขตที่ ๑ กับหลักเขตที่ ๒
- ด้านตะวันออก จดเขตเทศบาลตำบลสว่าง ระหว่างหลักเขตที่ ๒ กับหลักเขตที่ ๓
- ด้านใต้ จดเขตเทศบาลตำบลสว่าง ระหว่างหลักเขตที่ ๓ กับหลักเขตที่ ๔
- ด้านตะวันตก จดเขตเทศบาลตำบลสว่าง ระหว่างหลักเขตที่ ๔ กับหลักเขตที่ ๑
- ๑.๑๘ ด้านเหนือ จดเขตเทศบาลเมืองเดชอุดม ระหว่างหลักเขตที่ ๑ กับหลักเขตที่ ๒
- ด้านตะวันออก จดเขตเทศบาลเมืองเดชอุดม ระหว่างหลักเขตที่ ๒ หลักเขตที่ ๓ หลักเขตที่ ๔ กับหลักเขตที่ ๕
- ด้านใต้ จดเขตเทศบาลเมืองเดชอุดม ระหว่างหลักเขตที่ ๕ หลักเขตที่ ๖
- หลักเขตที่ ๗ หลักเขตที่ ๘ กับหลักเขตที่ ๙
- ๑.๑๙ ด้านเหนือ จดเขตเทศบาลเมืองเดชอุดม ระหว่างหลักเขตที่ ๙ หลักเขตที่ ๑๐ หลักเขตที่ ๑๑ กับหลักเขตที่ ๑
- ๑.๑๙ ด้านเหนือ จดเขตเทศบาลตำบลบัวงาม ระหว่างหลักเขตที่ ๑ กับหลักเขตที่ ๒
- ด้านตะวันออก จดเขตเทศบาลตำบลบัวงาม ระหว่างหลักเขตที่ ๒ หลักเขตที่ ๓ กับหลักเขตที่ ๔

- ด้านใต้ จดเขตเทศบาลตำบลวังาม ระหว่างหลักเขตที่ ๔ กับหลักเขตที่ ๕
- ด้านตะวันออก จดเขตเทศบาลตำบลวังาม ระหว่างหลักเขตที่ ๕ หลักเขตที่ ๖
- หลักเขตที่ ๗ กับหลักเขตที่ ๑
- ๑.๒๐ ด้านเหนือ จดเขตเทศบาลตำบลบุญชริก ระหว่างหลักเขตที่ ๑ หลักเขตที่ ๒
- หลักเขตที่ ๓ หลักเขตที่ ๔ กับหลักเขตที่ ๕
- ด้านตะวันออก จดเขตเทศบาลตำบลบุญชริก ระหว่างหลักเขตที่ ๕ หลักเขตที่ ๖
- กับหลักเขตที่ ๗
- ด้านใต้ จดเขตเทศบาลตำบลบุญชริก ระหว่างหลักเขตที่ ๗ หลักเขตที่ ๘
- กับหลักเขตที่ ๙
- ด้านตะวันออก จดเขตเทศบาลตำบลบุญชริก ระหว่างหลักเขตที่ ๙ หลักเขตที่ ๑๐
- กับหลักเขตที่ ๑
- ๑.๒๑ ด้านเหนือ จดเขตเทศบาลตำบลนาจะหลาย ระหว่างหลักเขตที่ ๑ กับหลักเขตที่ ๒
- หลักเขตที่ ๓
- ด้านตะวันออก จดเขตเทศบาลตำบลนาจะหลาย ระหว่างหลักเขตที่ ๒ กับหลักเขตที่ ๓
- ด้านใต้ จดเขตเทศบาลตำบลนาจะหลาย ระหว่างหลักเขตที่ ๓ กับหลักเขตที่ ๔
- ด้านตะวันออก จดเขตเทศบาลตำบลนาจะหลาย ระหว่างหลักเขตที่ ๔ กับหลักเขตที่ ๑
- ๑.๒๒ ด้านเหนือ จดเขตเทศบาลตำบลน้ำเย็น ระหว่างหลักเขตที่ ๑ กับหลักเขตที่ ๒
- ด้านตะวันออก จดเขตเทศบาลตำบลน้ำเย็น ระหว่างหลักเขตที่ ๒ หลักเขตที่ ๓
- หลักเขตที่ ๔ หลักเขตที่ ๕ หลักเขตที่ ๖ กับหลักเขตที่ ๗
- ด้านใต้ จดเขตเทศบาลตำบลน้ำเย็น ระหว่างหลักเขตที่ ๗ หลักเขตที่ ๘
- หลักเขตที่ ๙ หลักเขตที่ ๑๐ หลักเขตที่ ๑๑ กับหลักเขตที่ ๑๒
- ด้านตะวันออก จดเขตเทศบาลตำบลน้ำเย็น ระหว่างหลักเขตที่ ๑๒ หลักเขตที่ ๑๓ หลักเขตที่ ๑๔ หลักเขตที่ ๑๕ หลักเขตที่ ๑๗ หลักเขตที่ ๑๘ กับหลักเขตที่ ๑

๒. ที่ดินในบริเวณหมายเลข ๒.๑ และหมายเลข ๒.๒ ที่กำหนดไว้เป็นสีเขียว ให้เป็นที่ดินประเภทชนบทและเกษตรกรรม มีรายการดังต่อไปนี้

๒.๑ ด้านเหนือ จดแนวเขตฝั่งเมืองรวมด้านเหนือ ซึ่งเป็นเส้นแบ่งเขตการปกครอง ระหว่างจังหวัดอุบลราชธานีกับจังหวัดอำนาจเจริญ แนวเขตฝั่งเมืองรวมด้านเหนือ ซึ่งเป็นเส้นแบ่งเขต การปกครองของจังหวัดอุบลราชธานี และเขตเทศบาลตำบลเขมราฐ ระหว่างหลักเขตที่ ๑ หลักเขตที่ ๕ หลักเขตที่ ๔ หลักเขตที่ ๓ กับหลักเขตที่ ๒

ด้านตะวันออก จดแนวเขตฝั่งเมืองรวมด้านตะวันออก ซึ่งเป็นเส้นเขตการปกครอง ของจังหวัดอุบลราชธานี แนวเขตป่าสงวนแห่งชาติ ป่าดงภูไทร่น แนวเขตอุทยานแห่งชาติผาแต้ม แม่น้ำโขง ฝั่งตะวันตก ทางหลวงแผ่นดินหมายเลข ๒๓๓๔ ปากตะวันออก และแนวเขตป่าสงวน แห่งชาติ ป่าหลังภู

ด้านใต้ จดแม่น้ำมูล ฝั่งเหนือ เขตฝั่งเมืองรวมเมืองพิบูล มังสาหาร ตาม กฎกระทรวง ฉบับที่ ๔๑๘ (พ.ศ. ๒๕๔๒) ออกตามความในพระราชบัญญัติการผังเมือง พ.ศ.๒๕๑๘ ด้านเหนือและด้านตะวันออก เขตเทศบาลตำบลสุขุม ระหว่างหลักเขตที่ ๓ หลักเขตที่ ๒ หลักเขตที่ ๑ กับหลักเขตที่ ๔ เขตฝั่งเมืองรวมเมืองอุบลราชธานี - วารินชำราบ ตามกฎกระทรวงให้ใช้บังคับ ผังเมืองรวมเมืองอุบลราชธานี - วารินชำราบ พ.ศ. ๒๕๕๗ ด้านตะวันออก ด้านเหนือ และด้าน ตะวันตก แนวเขตป่าสงวนแห่งชาติ ป่าดงพญาวัน แม่น้ำชี ฝั่งเหนือ และแนวเขตฝั่งเมืองรวมด้าน ตะวันตก ซึ่งเป็นเส้นแบ่งเขตการปกครองระหว่างจังหวัดอุบลราชธานีกับจังหวัดศรีสะเกษ

ด้านตะวันตก จดแนวเขตฝั่งเมืองรวมด้านตะวันตก ซึ่งเป็นเส้นแบ่งเขตการปกครอง ระหว่างจังหวัดอุบลราชธานีกับจังหวัดยโสธร และเส้นแบ่งเขตการปกครองระหว่างจังหวัดอุบลราชธานีกับ จังหวัดอำนาจเจริญ

ทั้งนี้ ยกเว้นบริเวณหมายเลข ๑.๒ หมายเลข ๑.๓ หมายเลข ๑.๔ หมายเลข ๑.๕ หมายเลข ๑.๖ และหมายเลข ๑.๗ ที่กำหนดไว้เป็นสีชมพู

๒.๒ ด้านเหนือ จดแม่น้ำมูล ฝั่งใต้ เขตฝั่งเมืองรวมเมืองอุบลราชธานี - วารินชำราบ ตามกฎกระทรวงให้ใช้บังคับผังเมืองรวมเมืองอุบลราชธานี - วารินชำราบ พ.ศ. ๒๕๔๗ ด้านตะวันออก ด้านใต้ และด้านตะวันตก เขตเทศบาลตำบลแสนสุข ระหว่างหลักเขตที่ ๑ หลักเขตที่ ๑๕ หลักเขตที่ ๑๔ หลักเขตที่ ๑๓ หลักเขตที่ ๑๒ หลักเขตที่ ๑๑ หลักเขตที่ ๑๐ หลักเขตที่ ๙ หลักเขตที่ ๘ หลักเขตที่ ๗ หลักเขตที่ ๖ กับหลักเขตที่ ๕ และเขตฝั่งเมืองรวมเมืองพิบูลมังสาหาร ตามกฎกระทรวง ฉบับที่ ๔๑๘ (พ.ศ. ๒๕๔๒) ออกตามความในพระราชบัญญัติการผังเมือง พ.ศ. ๒๕๑๘ ด้านเหนือ ด้านตะวันออก ด้านใต้ และด้านตะวันตก



ด้านตะวันออก จดแนวเขตป่าสงวนแห่งชาติ ปาดงหินกอง แนวเขตอุทยานแห่งชาติแก่งตะนะ ทางหลวงแผ่นดินหมายเลข ๒๑๗ ฟากใต้ แนวเขตฝั่งเมืองรวมด้านตะวันออก ซึ่งเป็นเส้นเขตการปกครองของจังหวัดอุบลราชธานี แนวเขตป่าสงวนแห่งชาติ ป่าช่องเม็ก อ่างเก็บน้ำเขื่อนสิรินธร แนวเขตป่าสงวนแห่งชาติ ป่าห้วยยอดมน แนวเขตป่าสงวนแห่งชาติ ป่าบุญศรีก แนวเขตรักษาพันธุ์สัตว์ป่าบุญศรีก - ยอดมน แนวเขตอุทยานแห่งชาติภูจองนายอย และทางหลวงแผ่นดินหมายเลข ๒๑๗๒ ฟากตะวันตก

ด้านใต้ จดแนวเขตป่าสงวนแห่งชาติ ปาดงภูเมย ป่าเขาสวนตาล และป่าพลาไนท์แตก แนวเขตป่าสงวนแห่งชาติ ป่าฝั่งซ้ายลำโดมใหญ่ แนวเขตเขตรักษาพันธุ์สัตว์ป่ายอดโดม และแนวเขตอุทยานแห่งชาติเขาพระวิหาร

ด้านตะวันตก จดแนวเขตฝั่งเมืองรวมด้านตะวันตก ซึ่งเป็นเส้นแบ่งเขตการปกครองระหว่างจังหวัดอุบลราชธานีกับจังหวัดศรีสะเกษ แนวเขตป่าสงวนแห่งชาติ ป่าฝั่งซ้ายลำโดมใหญ่ เขตเทศบาลตำบลน้ำยืน ระหว่างหลักเขตที่ ๑๗ หลักเขตที่ ๑๖ หลักเขตที่ ๑๕ หลักเขตที่ ๑๔ หลักเขตที่ ๑๓ หลักเขตที่ ๑๒ หลักเขตที่ ๑๑ หลักเขตที่ ๑๐ หลักเขตที่ ๙ หลักเขตที่ ๘ หลักเขตที่ ๗ กับหลักเขตที่ ๖ เขตเทศบาลตำบลห้วยชะยุ้ง ระหว่างหลักเขตที่ ๕ หลักเขตที่ ๔ หลักเขตที่ ๓ หลักเขตที่ ๒ กับหลักเขตที่ ๑ และแม่น้ำมูล ฝั่งตะวันออก

ทั้งนี้ ยกเว้นบริเวณหมายเลข ๑.๑๕ หมายเลข ๑.๑๖ หมายเลข ๑.๑๗ หมายเลข ๑.๑๘ หมายเลข ๑.๑๙ และหมายเลข ๑.๒๑ ที่กำหนดไว้เป็นสีชมพู และบริเวณหมายเลข ๓ ที่กำหนดไว้เป็นสีขาวยกเว้นสีชมพูและสีเทา

๓. ที่ดินในบริเวณหมายเลข ๓ ที่กำหนดไว้เป็นสีขาวยกเว้นสีชมพูและสีเทาให้ยึดไว้ให้เป็นที่ดินประเภทอนุรักษ์ชนบทและเกษตรกรรม คือ พื้นที่โครงการสงน้ำและบำรุงรักษาโคกน้อย

ทั้งนี้ ยกเว้นบริเวณหมายเลข ๑.๑๖ ที่กำหนดไว้เป็นสีชมพู

๔. ที่ดินในบริเวณหมายเลข ๔.๑ ถึงหมายเลข ๔.๘ ที่กำหนดไว้เป็นสีเขียวอันมีเส้นทแยงสีขาว ให้เป็นที่ดินประเภทอนุรักษ์ป่าไม้ มีรายการ ดังต่อไปนี้

๔.๑ ป่าสงวนแห่งชาติ ปาดงภูโหล่น และอุทยานแห่งชาติ ผาแต้ม

๔.๒ ป่าสงวนแห่งชาติ ปาดงฟ้าห่วน

๔.๓ ป่าสงวนแห่งชาติ ป่าหลังภู

๔.๔ ป่าสงวนแห่งชาติ ปาดงหินกอง และอุทยานแห่งชาติ แก่งตะนะ

๔.๕ ป่าสงวนแห่งชาติ ป่าช่องเม็ก

๔.๖ ป่าสงวนแห่งชาติ ป่าห้วยยอดมน ป่าสงวนแห่งชาติ ป่าบุญศรีก เขตรักษาพันธุ์สัตว์ป่าบุญศรีก - ยอดมน และอุทยานแห่งชาติ ภูจองนายอย

๔.๗ ป่าสงวนแห่งชาติ ป่าดงภูเมย ป่าเขาสวนตาล และป่าพลานไหแตก

๔.๘ ป่าสงวนแห่งชาติ ป่าฝั่งซ้ายลำโดมใหญ่ เขตรักษาพันธุ์สัตว์ป่า ยอดโดม และอุทยานแห่งชาติ เขาพระวิหาร

๕. ดินในบริเวณหมายเลข ๕.๑ ถึงหมายเลข ๕.๓ ที่กำหนดไว้เป็นสีฟ้า ให้เป็นที่ดินประเภทที่โล่งเพื่อการรักษาคุณภาพสิ่งแวดล้อม มีรายการ ดังต่อไปนี้

๕.๑ แม่น้ำชี

๕.๒ แม่น้ำมูล

๕.๓ อ่างเก็บน้ำเขื่อนสิรินธร

หมายเหตุ :- เหตุผลในการประกาศใช้กฎกระทรวงฉบับนี้ คือ โดยที่สมควรกำหนดให้ใช้บังคับผังเมืองรวมในท้องที่จังหวัดอุบลราชธานี เพื่อใช้เป็นแนวทางในการพัฒนา และการดำรงรักษาเมืองและบริเวณที่เกี่ยวข้องหรือชนบท ในด้านการใช้ประโยชน์ในทรัพย์สิน การคมนาคมและการขนส่ง การสาธารณสุขปศุสัตว์ บริการสาธารณสุข และสภาพแวดล้อม ทั้งนี้ เพื่อให้บรรลุวัตถุประสงค์ของการผังเมือง และโดยที่มาตรา ๒๖ วรรคหนึ่ง แห่งพระราชบัญญัติการผังเมือง พ.ศ. ๒๕๑๘ ซึ่งแก้ไขเพิ่มเติมโดยพระราชบัญญัติการผังเมือง (ฉบับที่ ๔) พ.ศ. ๒๕๕๘ บัญญัติว่า การใช้บังคับผังเมืองรวมให้กระทำโดยกฎกระทรวง จึงจำเป็นต้องออกกฎกระทรวงนี้



# กรมโยธาธิการและผังเมือง

## ขอเชิญ

ประชาชนผู้อยู่อาศัย หรือผู้ประกอบการที่ดิน หรืออาคารที่ตั้งอยู่  
ในเขตท้องที่

## จังหวัดอุบลราชธานี

ไปตรวจดูกฎกระทรวงให้ใช้บังคับผังเมืองรวม

จังหวัดอุบลราชธานี พ.ศ. ๒๕๕๘ ที่แก้ไขเพิ่มเติม

ณ ศาลากลางจังหวัดอุบลราชธานี ที่ทำการองค์การบริหารส่วนจังหวัดอุบลราชธานี  
ที่ว่าการอำเภอทุกแห่งในจังหวัดอุบลราชธานี สำนักงานที่ดินจังหวัดอุบลราชธานี  
และสาขา สำนักงานเทศบาลทุกแห่ง ที่ทำการองค์การบริหารส่วนตำบลทุกแห่ง  
ที่อยู่ในเขตผังเมืองรวมจังหวัดอุบลราชธานี สำนักงานโยธาธิการและผังเมือง  
จังหวัดอุบลราชธานี และกรมโยธาธิการและผังเมือง หรือทางระบบอินเทอร์เน็ต  
ของกรมโยธาธิการและผังเมือง ([www.dpt.go.th](http://www.dpt.go.th))

โดยยื่นข้อคิดเห็นเกี่ยวกับผังเมืองรวมฯ ได้

ตั้งแต่วันที่ ๒๘ กันยายน ๒๕๖๕

ถึงวันจันทร์ที่ ๓๑ ตุลาคม ๒๕๖๕

สำนักงานโยธาธิการและผังเมืองจังหวัดอุบลราชธานี

ศาลากลางจังหวัด ชั้น ๓ ตำบลแจระแม อำเภอเมืองอุบลราชธานี จังหวัดอุบลราชธานี ๓๓๐๐๐

โทร. ๐๔๕ ๓๔๖๒๒๔

กองเผยแพร่ประชาสัมพันธ์ กรมโยธาธิการและผังเมือง ๒๑๘/๑ ถ.พระราม ๖ เขตพญาไท กรุงเทพฯ ๑๐๔๐๐

โทร. ๐ ๒๒๒๙ ๔๕๖๙-๗๒ โทรสาร ๐ ๒๒๒๙ ๔๔๘๖



